



短线震荡加剧 个股分化在即

上海新兰德

承接上周三的放量攻势,股指昨天早盘大幅跳空高开,虽然随后展开震荡,但回调力度有限,大盘维持强势横盘整理,下午在稍微补缺之后就场外买盘的推动下再度走高,最终以一根高开的阳线报收。盘中热点轮番活跃,有色金属、航天军工、新能源等板块表现积极,市场的强攻势头仍然不减。

谨慎追涨

从盘面观察,市场在调整过程中不断有新热点启动,但大盘蓝筹股的整理压制着指数的上攻。

对此,一方面我们认为,大盘蓝筹股于上周三率先出现震荡在情理之中,大盘蓝筹股适当的调整有利于热点轮换的持续性,避免短期齐涨齐跌的剧烈波动;另一方面,大盘蓝筹股的提前震荡说明目前市场的上攻速率正在减缓,后市的持续攻击能力将取决于大盘蓝筹股调整之后的再度攻击力度,一旦攻击力度不能达到前期的水平,市场上行的动力将受到影响。

因此,短期市场盘中的震荡将会增大,短线的操作难度也将加大,投资者短线追涨需要谨慎,可利用盘中的震荡回调逢低关注一些补涨类的潜力品种。

轮涨可期

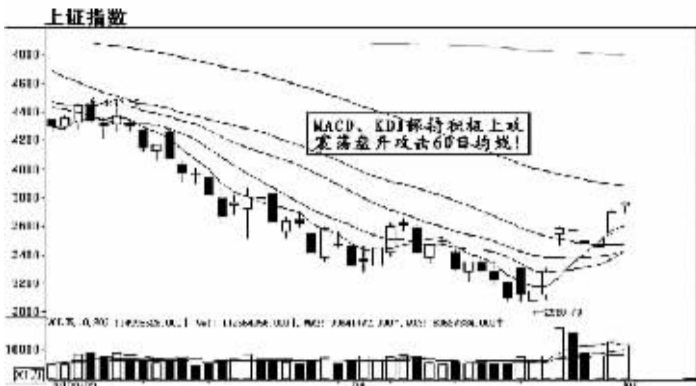
从技术上看,昨天市场继续上涨,成交量也并没有较大萎缩,盘中多以热点板块的快速切换来进行震荡整理,市场强势特征明显。

而且6124点和5522点连线与4778点的平行线是压力线,而昨天股指尾盘正好是攻击到该压力线附近小幅震荡,显示多方正在逐个攻击上档阻力。

综上所述,我们认为,短线市场在连续大幅上涨之后将有震荡调整出现,在调整过程中关注大盘蓝筹股的表现,以及5日均线的支撑力度,只要股指收盘不破5日均线,短期就还可以继续保持板块轮涨的攻击走势。

操作指南

今日预测:强势震荡
股指波动范围:3600-3880点
短、中线趋势:随着股指逼近3800点至4000点的敏感区域,市场出现大震荡的可能性在增加,从目前市场实际走势来看,本周出现大震荡的压力逐步增大。
操作策略:在震荡市一贯活跃的中小板及科技股明显受到市场增量热钱的重点青睐,短期出现爆发性大牛股的可能性增大,可重点关注三类科技潜力牛股:
第一,中小板阶段性超跌超过60%的科技股,如果业绩和基本面有保障,股价在20元以下的,比较容易吸引资金关注。
第二,中低价高校科技股,尤其是具备新能源或者沪市本地的中小盘高校科技股,容易受大资金关注,一旦放量,将引领两市科技股出现猛烈连续涨停。
第三,对于近两年始终处于大箱体构筑中,鲜有表现的高校科技股,以及中小板超低价“卧龙”型科技股,值得关注。 北京首放



万国测评分析师王荣奎:从大智慧Topview上看,机构资金净流出的势头有所减弱,在借利好出货全力做空未能阻止股指大幅弹升后,机构开始反手做多。从技术上看,股指在3500一带整固形成支撑连续弹升,KDJ/MACD指标保持上攻态势,预计股指将震荡盘升;但突破3800点之后将面临60均线压力,预计阻力位在3856点。 刘建平 制图

主力路线图

可逢低介入新能源

广州万隆

在利好政策的催化下,市场的悲观预期发生了急剧扭转,前期谨慎的机构纷纷反手做多,快速建仓成为他们的主要策略。在宏观经济仍存在较大不确定性的背景下,具备着抗通胀能力、增长相对明确、受宏观调控影响较小、政策扶持等特点的行业,无疑是机构首选的对象。综合来看,新能源板块是比较符合以上特点的。

首先,在石油价格高企的背景下,加快新能源的发展已经成为世界各国的重大战略。其次,高油价与政策因素,使得新能源已经告别了概念时代,进入了实质性盈利阶段。具体品种方面,风电设备、多晶硅产业、煤化工、节能材料等值得关注。

风电方面,我国近年风电行业快速发展,2006年我国风电装机容量已经达到260万千瓦,2007年新增装机容量为133万千瓦,同比增长

166%。综合计算,2010年前新增市场复合增长率达到55%,到2010年市场容量将达到900万千瓦。行业的快速发展为相关设备带来了巨大的机会,整机方面主要有金风科技、华仪电气;叶片及齿轮机方面主要有鑫茂科技、天奇股份、中材科技等;电机方面主要有长城电工、湘电股份等。

太阳能方面,从2000年的2.8M瓦到2006年的370M瓦,国内太阳能电池年产量增长130倍,2006年我国光伏电池产量已经超过了美国,成为世界第三大生产国。目前,我国太阳能发展较快的主要是上游的多晶硅产业。具体建设方面,除了已有产出的新光硅业、洛阳中硅、江苏中能和乐山硅材料外,其余生产线基本在2008年开始有产出。从量产角度来看,新光硅业优势明显,受益的公司主要为天威保变、川投能源、乐山电力、岷江水电。另外,通威股份持股50%的永祥多晶硅产能增长也较快。

昨日资金流向

115亿资金快步入场

广州万隆

昨日两市的成交金额为2176.2亿元,比前一交易日减少约88亿元,资金净流入约115.5亿元。在有色金属、新能源等板块的带领下,医药、中小板、化工化纤、运输物流、农业等全面活跃。市场走势非常强劲,目前的操作策略是持股待涨,上证指数的反弹目标在4000-4200点。

资金净流入较大的板块:有色金属(+15.6亿元)、新能源(+14.8亿元)、医药(+13.8亿元)、中小板(+13.6亿元);资金净流出较大的板块:银行类(-4亿元)。

■券商:该板块昨日有约0.77亿元资金净流出,短期有超买现象,不宜追高,但中期仍看好。

■煤炭石油:该板块昨日有约2.2亿元资金净流入,该板块季报较好,后市仍有反弹空间;净流入较大的个股有中煤能源、中国石油、兖州

煤业。
■有色金属:昨日该板块资金净流入15.6亿元。近期进入板块的资金仅次于券商和银行,反弹空间仍不少,后市仍可逢低关注。资金净流入较大的个股有山东黄金、吉恩镍业、中金黄金、中国铝业、云南铜业、驰宏锌锗、宏达股份、贵研铂业、辰州矿业、西部矿业。
■农林牧渔:该板块昨日有约9.3亿元资金净流入,国际、国内的农产品涨价大环境表明该板块仍有上升空间。昨日净流入较大的个股有隆平高科、华星化工、通威股份、登海种业、獐子岛、新安股份、新赛股份、好当家、赤天化、冠农股份。
■新能源:该板块昨日有约14.8亿元资金净流入,指数的反弹趋势明确后,会吸引部分短期活跃资金进入该板块,后市仍可逢低关注。昨日净流入较大的个股有天威保变、川投能源、中核科技、安泰科技。

机构看盘

上档压力开始显现

周三前冲击3857点

周一,指数在大幅高开后作了一个整理,这样的调整是有利于后市发展的,特别是在上周三发飙的情况下,这样的调整就更有必要,而且高开使得部分获利盘乘机出逃,也在客观上造就了盘整。不过昨日市场成交依然活跃,承接情况良好,这就使得行情仍有继续冲高的能力,成交量是当前判断行情的最重

要依据。对于当前行情,冲击的第一关将是3857点,周三之前应该可以突击。不过投资者应该注意的是,除非有资金刻意拉指数过关,否则在正常情况下,3857点上下50点应该有相应的调整,调整结果的关键在于指标股是选择继续上攻还是调整。当指数距离4000点越近时,越应该调仓换股。 大摩投资

震荡整固在预期中

目前市场站在中短期均线上方运行,盘中震荡之后继续上行,显示出市场多方占据优势,量能也保持在较高的水平,显示市场投资信心有所恢复,尤其是二、三线个股的补涨开始,市场热点开始扩散,将推动大盘继续向上拓展空间。不过,短线大盘在持续反弹之后,目前沪指已

逼近3800点区域,同时上档均线的压力开始显现,随着60日均线的不断下移,成为反弹中比较大的一个阻力区。大盘的反弹并不是一帆风顺的,盘中必要的震荡整固也在预期之中,短线市场涨势将趋缓,整体上将维持反复震荡盘升格局。 九鼎德盛 朱慧玲

普涨预示牛市新阶段

周一是低价股的领涨期,但低价股领涨并没有妨碍蓝筹股的继续上涨,现在进入了二、三线股全面上升的时期,有色金属、超跌品种以及酿酒食品的大幅度上涨,显示出牛

市中游资的力量。目前,无论从绝对价格还是市盈率水平来看,A股市场都是具有投资价值的市场,预计这轮惯性的上涨将持续到3800-4000点一带。 益邦投资

慢牛行情走势可期

目前的市场形势是越来越好,个股与板块的整体活跃对市场人气恢复有很大的帮助。有数据显示,股东开户数随大盘反弹在同步增加,基金开户数也出现了回升趋势。目前市场的成交量仍维持在高位水平之上,说明机构资金回流要好于市场预期。虽然目前多空交战

仍然激烈,导致股指波动频频。但仍可判断为是市场对股指急涨后的一种洗盘行为,是大盘向上攻击60日均线的必要蓄势。短期后市股指有望继续反弹,不过涨速或会放缓并逐渐稳定下来,从而走出一轮慢牛上升行情。 世基投资 余炜

股市众议院
会集沪市 引入讨论 安享理财 把握先机
股市众议院——针对目前最热门的股市焦点进行讨论,为您提供全面的股市信息决策参考。股市众议院,诚邀您的参与,尽在东方理财网财经博客
www.zaobao18.com/blog

“红五月”行情拉开大幕 升升不息是主要走势

“五一”长假后的首个交易日,市场行情精彩纷呈;股指昨天在盘中瞬间回补跳空缺口后震荡盘升,出现久违的逼空行情。尾盘1400多只个股更是集体走强,尾盘的拉升透露出哪些信息?
藏大师:股市演绎“红五月”之断想。
强烈推荐:“升升不息”是近期的主要走势!
两木:大胆放言,岛型反转已确立!
张云泽:坚决做多是唯一的选择。

其实不太懂股票:反转还是反弹。
wwj008:激情5月引发A股三大猜想。
玉名:“红五月”行情拉开大幕。
著名财经主持人左安龙先生在东方早报网旗下东方理财网独家开博(http://blog.dfdaily.com/zuoanlong/),期待与您在线交流股市投资心得。
每天数百万股民与您一起关注股票行情、交流炒股经验,了解上市公司不为人知的另一面。
更多专业、及时、准确、海量的财经资讯敬请关注东方理财网(www.zaobao18.com)。

众议院议长: 世基网