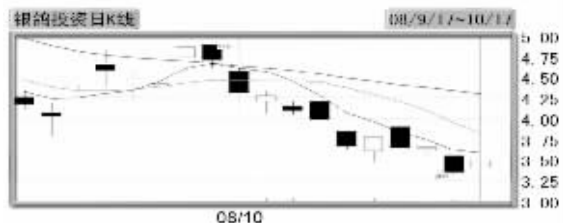


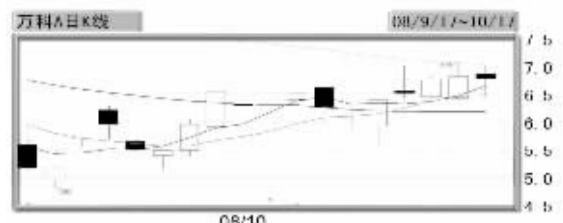
中原证券 张刚

银鸽投资(600069)



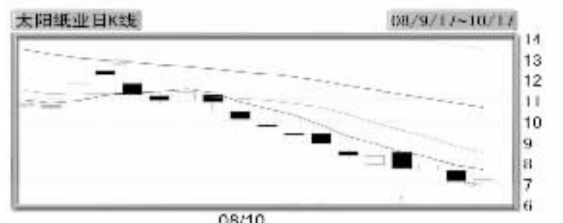
公司文化纸新增产能较多。此外,公司此次定向增发募集资金将新建一条年产 10 万吨高档文化纸的生产线,预期 2009 年投产,成为公司新的利润增长点。公司 15 万吨高强度瓦楞纸项目将于 2008 年 7 月投产,2009 年全面达产,有效产能可以达到 18 万~20 万吨,增厚公司 2008/2009 年的业绩。2 万吨特种纸项目 2007 年年底试车运行,2008 年正式投产。此项目已经成为公司 2008 年新的利润增长点。

万科(000002)



公司业务范围覆盖全国主要经济区域,重点区域布局均衡,业务历经调整,专业化铸就住宅龙头。在行业低迷期,公司凭借在融资渠道和开发能力上具有的核心竞争力,有望利用兼并重组实现高速增长。公司在全国市场的份额逐步提升,2007 年上半年为 1.9%,2007 年全年提高到 2.1%,2008 年上半年进一步提高到 2.7%。预期公司 2008 年、2009 年的盈利分别为 0.64 元、0.94 元,建议适当关注。

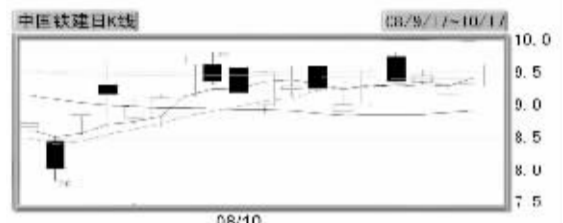
太阳纸业(002078)



公司正逐步提高纸浆自给率,生产成本有望继续降低。公司主要产品盈利能力将出现分化。公司文化纸产能为 30 万吨,由于国内市场供给缺口将继续显现,后期公司文化纸的盈利能力将进一步提高;公司拥有铜版纸产能 44 万吨,由于库存及新增产能的原因,后期铜版纸的价格和毛利率将呈回调的态势;我们预计社会用白卡将保持 15%左右的年增长速度,整体白卡纸市场也将保持 10%以上的增长速度。

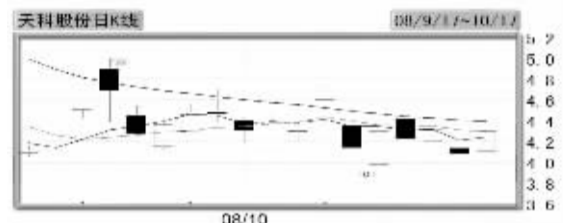
万国测评 谢祖平

中国铁建(601186)



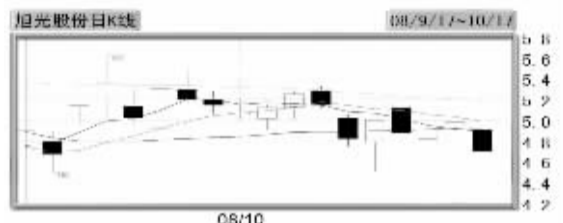
公司是全球特大型综合建设集团之一,是我国最大的工程承包商,是我国最大的铁路建设集团之一,2008 年上半年新签合同额 1376.16 亿元,占全年计划新签合同额的 55%,与上年同期相比增长 117%;未来我国铁路、地铁等基建规模的大幅扩张为公司提供了良好外部经营环境。二级市场上看,该股上市以来股价表现稳定,相对独立于大盘,股价表现显示出良好的防御性,逢低可加以留意。

天科股份(600378)



公司拥有以天然气、煤和焦炉气低压合成甲醇,以及甲醇气相催化脱水法生产二甲醚的工艺技术,技术水平在国内处于领先地位,去年昊华集团获得公司的 23.13% 股权并表示拟采取多种方式,做强做大公司的科技产业,并且近期公司已公布今年前三季度业绩大幅增长。二级市场上看,近期该股股价在 4 月附近保持震荡整理,流通筹码集中,短期震荡低点可加以关注。

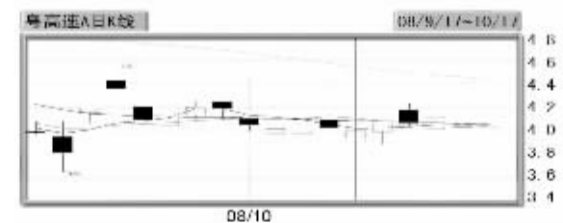
旭光股份(600353)



公司为细分行业龙头企业,是目前国内最大的拥有真空灭弧室核心领域的专业厂家,具有年产 20 万只真空灭弧室的生产能力,技术水平、生产能力及市场占有率均在国内同行业名列前茅。虽然近年来公司盈利前景并不理想,但值得注意的是近日控股股东新的科技大手笔增持股份 566.53 万股,占总股本的比例达到 5.001%,增持后合计持股公司比例达到 26.791%,显示出大股东看好公司今后发展的信心。

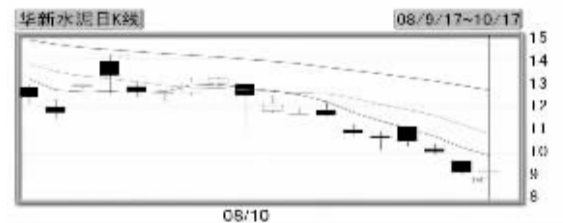
海通证券 张崎

粤高速 A(000429)



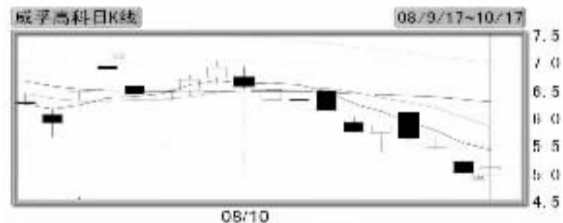
公司为广东地区重要的高速公路运营企业,历年业绩和分红水平较为稳定。前期公告拟以每股 8.82 元向大股东发行 4.76 亿股 A 股,收购其约 42 亿元净值的深佛高速资产,有望增厚公司 2009 年度的收益。今年上半年每股收益 0.20 元,按照以往的业绩和分红水平来看,目前 A 股估值水平偏低,属于长期投资较好的品种。

华新水泥(600801)



公司经过多年的稳定发展已成为国内前三强水泥企业,是华中地区最大水泥生产商,上下游一体化策略将更好地抵御行业风险。公司外资股东参与高价增发(26.95 元)成为华新水泥控股股东,在资金和管理上都给予公司极大支持。上半年公司业绩较好,净利润同比增长约 80%,每股收益 0.5 元。近期 A 股超跌严重,股价已低于每股净资产,逢低关注。

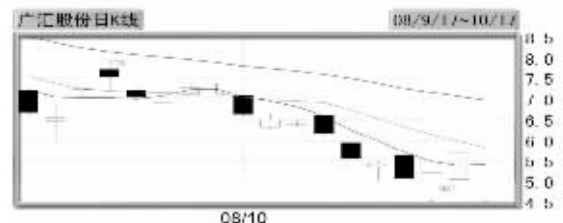
威孚高科(000581)



公司为中国汽车发动机燃油喷射系统最大生产厂商,品种系列、生产规模、市场占有率连续多年位居行业第一。2004 年起与德国博世合作生产满足国 III 排放法规的产品,目前已批量投放市场。上半年每股收益 0.22 元,随着国 III 排放法规 2008 年中实施,公司业绩有进一步成长空间。目前估值偏低,逢低可关注。

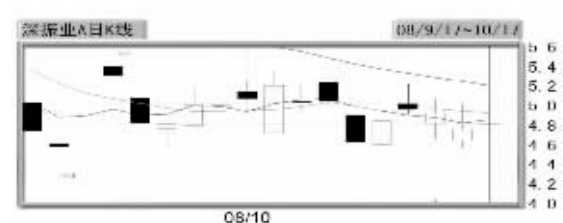
德邦证券 周亮

广汇股份(600256)



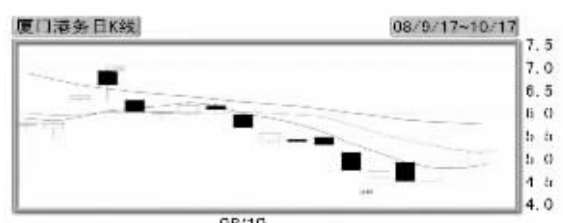
公司是国内最大的天然气液化场,持股 98.12% 的广汇液化天然气公司液化天然气项目一期工程自 2005 年 9 月 3 日试运营以来已进入平稳状态,成为公司新的利润增长点。液化天然气项目二期工程已于 2007 年 5 月动工,预计于 2009 年 6 月完工投产,将为公司的持续发展奠定基础。目前价格还是有吸引力的,建议关注。

深振业 A(000006)



深圳二线地产股,2008 年前三季度每股收益 0.464 元,净利润同比增长 81.82%。公司收入和利润的主要来源为房地产项目的开发和销售。近期各地政府对房地产采取了积极的救市政策,有望对房地产市场产生刺激作用。而房地产板块最近走势比较活跃,有一定的资金介入迹象,建议对这家深圳本地地产股予以关注。

厦门港务(000905)



公司船舶代理业务方面,集装箱班轮市场占有率保持在 70% 以上,散杂货船舶代理市场占有率保持在 61% 以上。未来两岸三通有利于促进海峡两岸的经济、文化交流。海协会会长不久后的访台,将有望对两岸关系起到进一步的促进作用。而市场中的“三通”板块有望出现活跃走势,建议对该股进行关注。